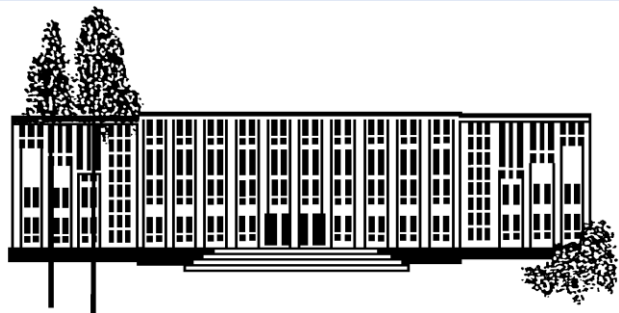
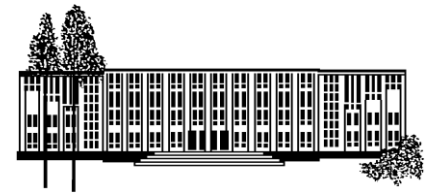


**Концепция стратегии развития
Новосибирского
государственного университета
до 2020 г.**



**ректор НГУ
М.П. Федорук**

СТРАТЕГИЧЕСКАЯ ЦЕЛЬ:



НГУ-2020 – один из ведущих исследовательских университетов мира, входящий в **ТОП-100** мировых рейтингов.

Базовые принципы и ценности

- Открытость;
- Интернационализация (международность);
- Обучение, в процессе получения новых знаний;
- Перенос результатов фундаментальных исследований в прикладные разработки (материалы, технологии, бизнес, продукты);
- Инклюзивность (универсальная среда);

ГЛАВНАЯ ЦЕЛЬ РАЗРАБОТКИ СТРАТЕГИИ РАЗВИТИЯ НГУ

состоит в формировании **принципиально новой программы развития НГУ**, которая усилит наши конкурентные преимущества в условиях глобализации.

Выпуск специалистов мирового уровня для науки, образования и высокотехнологичной промышленности, получение новых знаний и внедрение их в практику в виде новых устройств, материалов и технологий.

ЭТАПЫ

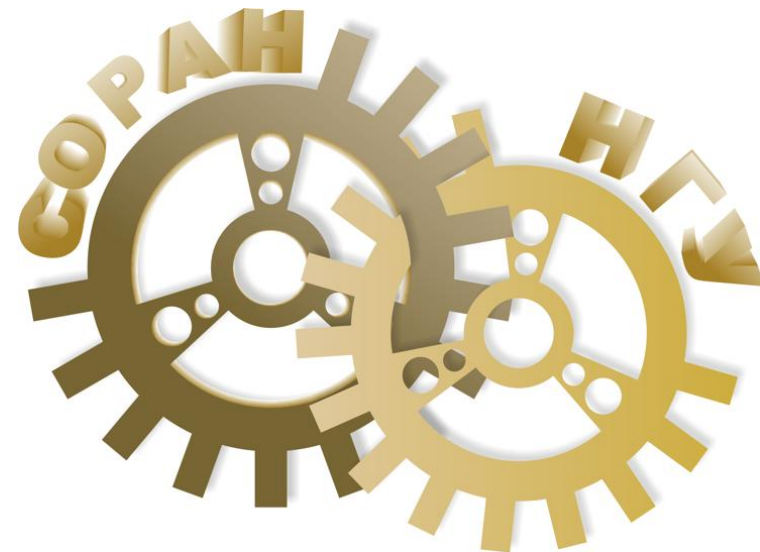
**Три стратегические сессии с августа 2012 г.,
(третья сессия – 19-21 октября).**

РАЗРАБОТЧИКИ СТРАТЕГИИ РАЗВИТИЯ НГУ

**Инициативная группа, включающая
руководство и сотрудников НГУ, СО РАН,
зарубежных экспертов (диаспора выпускников
НГУ), представителей общественных
организаций (Эндаумент НГУ, Общественный
Совет и др.), форсайт-специалистов.**

СТРАТЕГИЧЕСКИЕ ЗАДАЧИ НГУ

- Создать на конкурсной (международно-конкурентной) основе не менее 100 современных научно-исследовательских лабораторий и исследовательских групп в новых или продвинутых “старых” научных направлениях совместно с Институтами СО РАН;
- Создать ресурсную базу, удовлетворяющую потребности НГУ в доступе к научным исследованиям;
- Обеспечить приток молодых кадров в науку.



СТРАТЕГИЧЕСКИЕ ЗАДАЧИ НГУ

- Создать новую динамическую управленческую и финансовую модель НГУ, обеспечивающую возможность оперативного реагирования Университета на вызовы внешней среды;
- Занять лидирующие позиции на мировых рынках образовательных услуг, в том числе в Юго-Восточной, Южной и Центральной Азии;
- Повысить социальный и репутационный капитал НГУ;
- Развить и укрепить сообщество выпускников НГУ в мире с вовлечением их в процесс решения задач развития Университета.



ПРИНЦИПЫ ФОРМИРОВАНИЯ НАУЧНО-ОБРАЗОВАТЕЛЬНОЙ МОДЕЛИ НГУ-2020

- Консорциум с СО РАН, Технопарком Новосибирского Академгородка и другими высокотехнологичными организациями и структурами (НП «Центр интеграции образования, науки и производства»);
- Обучение через генерацию новых знаний и технологий;
- Системное научно-образовательное сопровождение внедрения в практику новых разработанных приборов, материалов и технологий.



ОБРАЗОВАТЕЛЬНАЯ МОДЕЛЬ НГУ

«Обучение в процессе получения новых знаний»

- **Предвузовская подготовка (СУНЦ, заочная ФМШ, олимпиадное движение)**
- **Базовое образование (1-3 курс)**
- **Специализация в исследовательских группах (3-4 курс)**
- **Получение навыка творческого решения научных задач в процессе ведения практической научной работы в исследовательской группе (1-2 годы магистратуры)**
- **Обучение самостоятельной идентификации задач в научном поле. Умение формулировать новые научные задачи, ставить их перед собой и другими (аспирантура)**

После прохождения этих этапов самая передовая часть студентов получает уникальный набор знаний и умений, которые с успехом использует в своей карьере



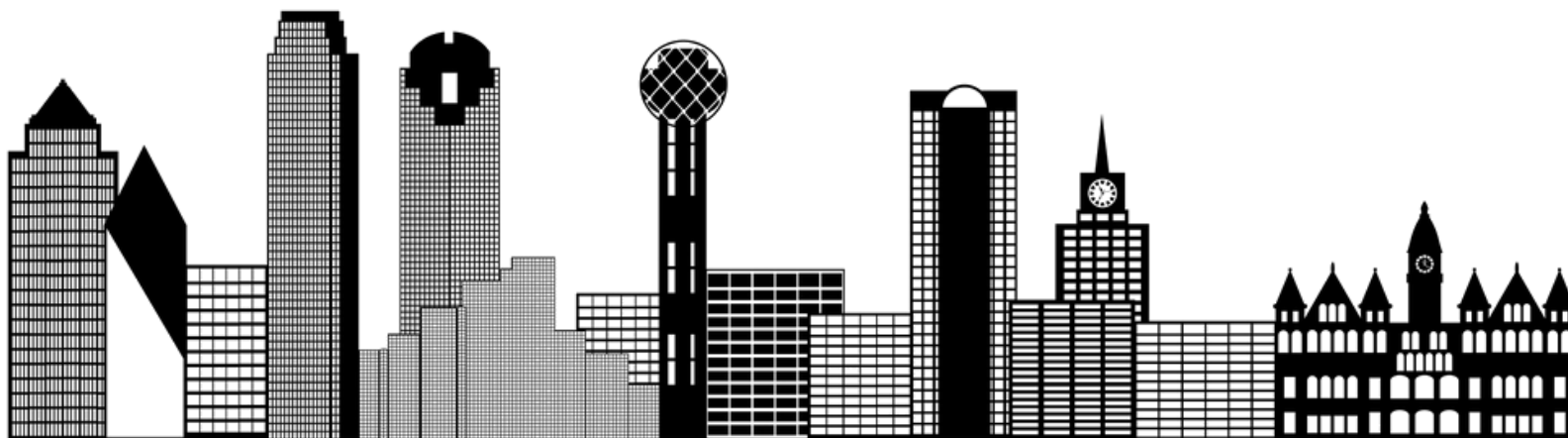
ПРИНЦИПЫ ФОРМИРОВАНИЯ НАУЧНО-ОБРАЗОВАТЕЛЬНОЙ МОДЕЛИ НГУ-2020

- Выбор наиболее актуальных и перспективных для России и мира направлений научной и образовательной деятельности;
- Система отбора руководителей новых научных подразделений НГУ на основе общепризнанных в мире критериев;
- Финансирование на уровне ведущих университетов мира со значительной долей со стороны промышленности и частного капитала;
- Интернационализация образования и научных исследований.



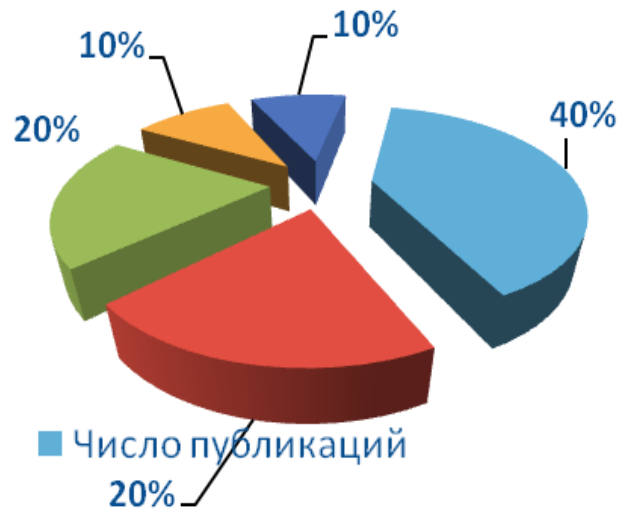
СЦЕНАРИИ РАЗВИТИЯ НГУ

1. Инерционный сценарий;
2. Сценарий расширения;
3. Синергетический сценарий.



Анализ особенностей основных рейтингов

ARWU



■ Число публикаций
20%

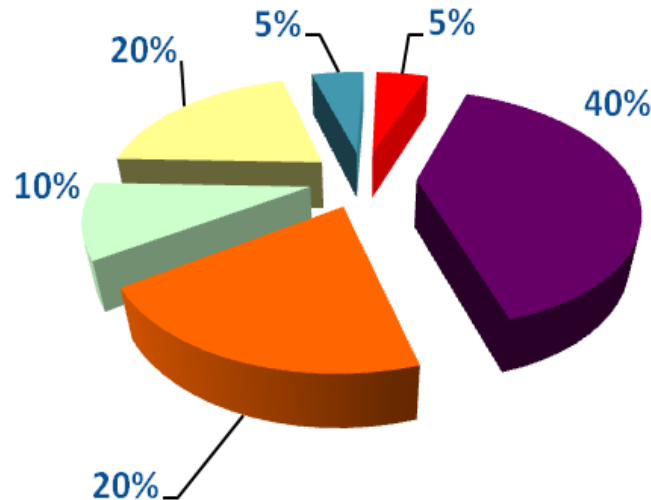
■ Количество высокоцитируемых исследователей

■ Лауреаты Нобелевских или Филдсовских премий

■ Выпускники-лауреаты Нобелевских или Филдсовских премий

■ Академическая производительность

QS



■ Академическая авторитетность

■ Преподаватели/студенты

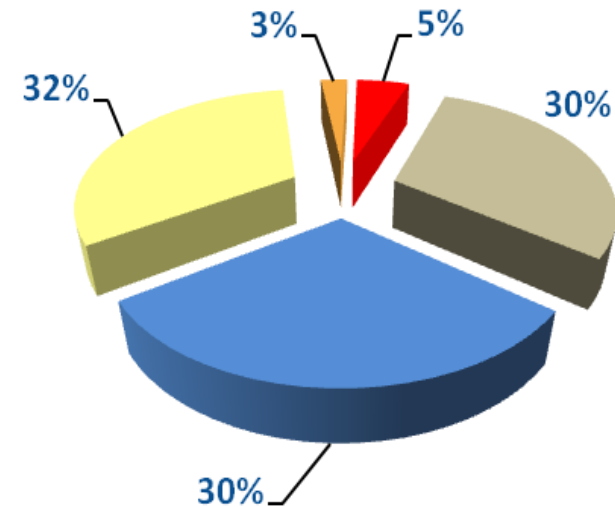
■ Репутация среди работодателей

■ Среднее количество ссылок на преподавателя

■ Доля иностранных студентов

■ Доля иностранных преподавателей

THE



■ Качество образования

■ Уровень исследований

■ Среднее количество ссылок на статью

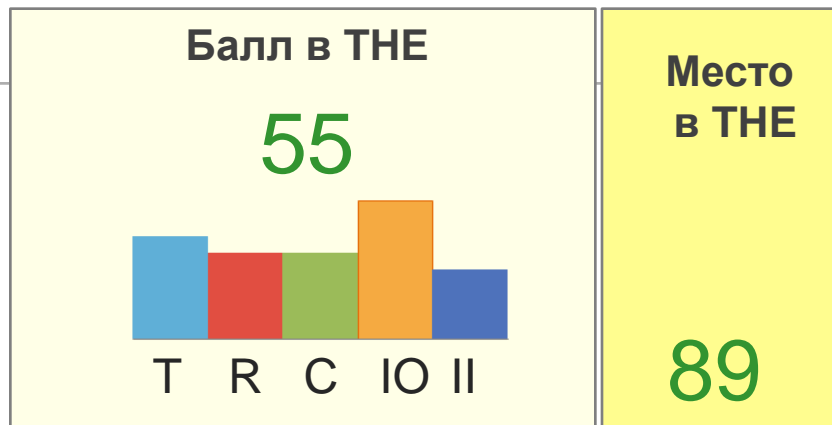
■ Привлеченные средства на разработки

■ Интернационализация

Стратегия для входа в рейтинг Times HE

НГУ – science:

- проектное образование + R&D
- Плюс 100 профессоров на конкурсной основе
- Плюс 100 новых лабораторий



НГУ

- PR,
- Улучшение показателей НГУ,
- Объединение публикаций СО РАН и НГУ

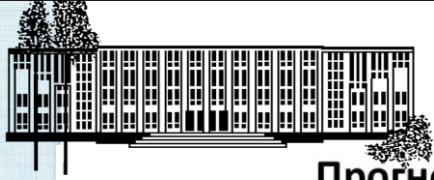
СО РАН



Использование в НГУ ресурсов проектов - локомотивов

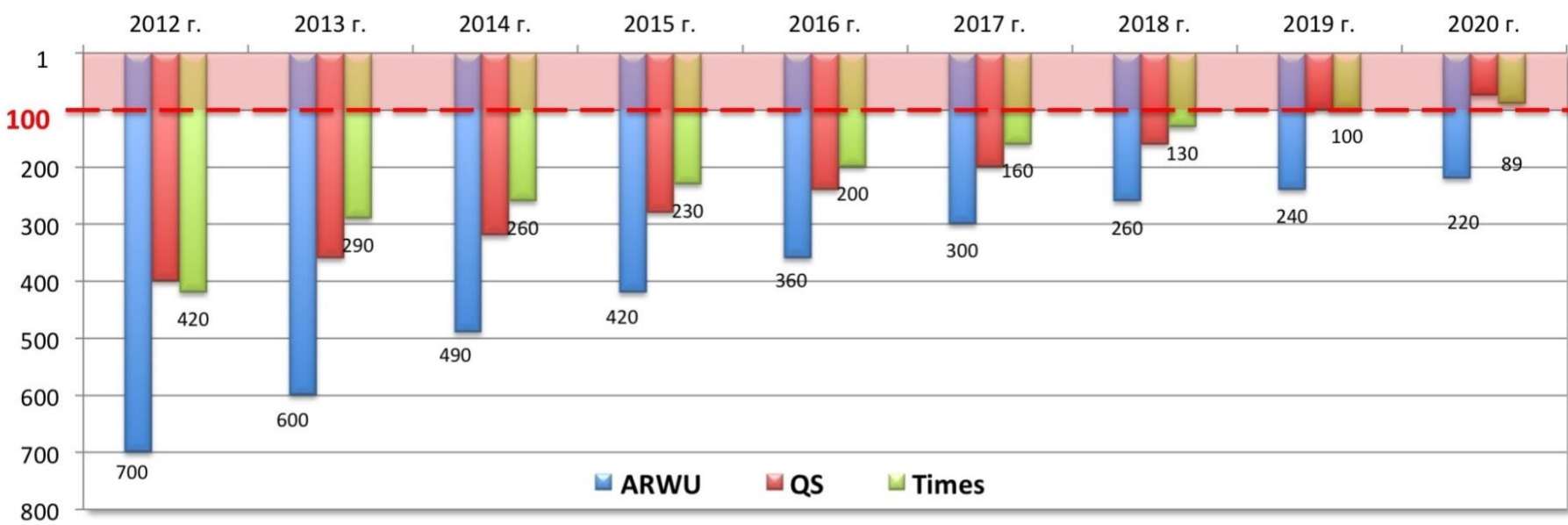
Влияние мероприятий на рост рейтинга THE

Показатель THE	Вес показателя, %	Показатели THE 2012	Повышение эффективности НГУ	Проекты - локомотивы в СО РАН	Создание НГУ - Science	Показатели THE 2020
Teaching	30%	25,00	25,00	5,00	5,00	60,00
Research	30%	15,00	25,00	5,00	5,00	50,00
Citations	30%	20,00	0,00	0,00	30,00	50,00
International outlook	7,5%	30,00	30,00	0,00	20,00	80,00
Industry income	2,5%	10,00	20,00	5,00	5,00	40,00
Total Score		20,50	17,75	3,13	13,63	55,00
Место в THE		>400				89



Синергетический сценарий

Прогноз динамики изменения позиции НГУ в ведущих мировых рейтингах



Место в рейтинге



Спасибо за внимание!



Новосибирский национальный исследовательский государственный университет. 2012 г.